

## **PROJET INTÉGRATEUR III**

Systeme d'affichage - Corridor de la vie étudiante

# CONTEXTE ET MANDAT

## Contexte :

Axe de circulation largement emprunté par la communauté de Polytechnique, le corridor de la vie étudiante est une vitrine des activités et des réussites étudiantes.

Jusqu'à récemment, il se résumait à une entrée quelque peu encombrée d'objets utilitaires hétéroclites (distributrices de bonbons, poubelles, casiers, pompes de solution hydroalcoolique), suivie d'un corridor aux dominantes rose saumon agrémenté d'une enfilade de babillards vétustes, remplis, à densité variable, d'affiches et de photos d'événements.

À la demande des associations étudiantes, la Direction du développement du campus a entamé en 2023, un projet de réaménagement de celui-ci, avec en tête, 3 objectifs :

- Rendre cet espace plus agréable à vivre, plus en phase avec les goûts des étudiants et qu'ils auront plaisir à emprunter
- Offrir à la communauté une véritable vitrine de la vie étudiante et des espaces d'expression correspondant à leurs besoins.
- En faire un espace plus fonctionnel et mieux organisé.

Une première phase de travaux, achevée en 2023 a permis de désencombrer l'espace, de retirer le matériel vétuste et de repeindre les murs avec une couleur plus neutre. De nouveaux babillards ont également été installés. Gérés par L'AEP et L'AÉCSP, on y accroche principalement des affiches annonçant des soirées, événements, services et activités pour les étudiants.

## Mandat :

La Direction du développement du campus sollicite les étudiants du PI III pour la conception d'un système d'affichage modulaire de grande envergure, qui serait installé dans ce corridor, afin qu'y soient exposées des photos de la vie et de la réussite étudiantes.

# À PROPOS DU CORRIDOR

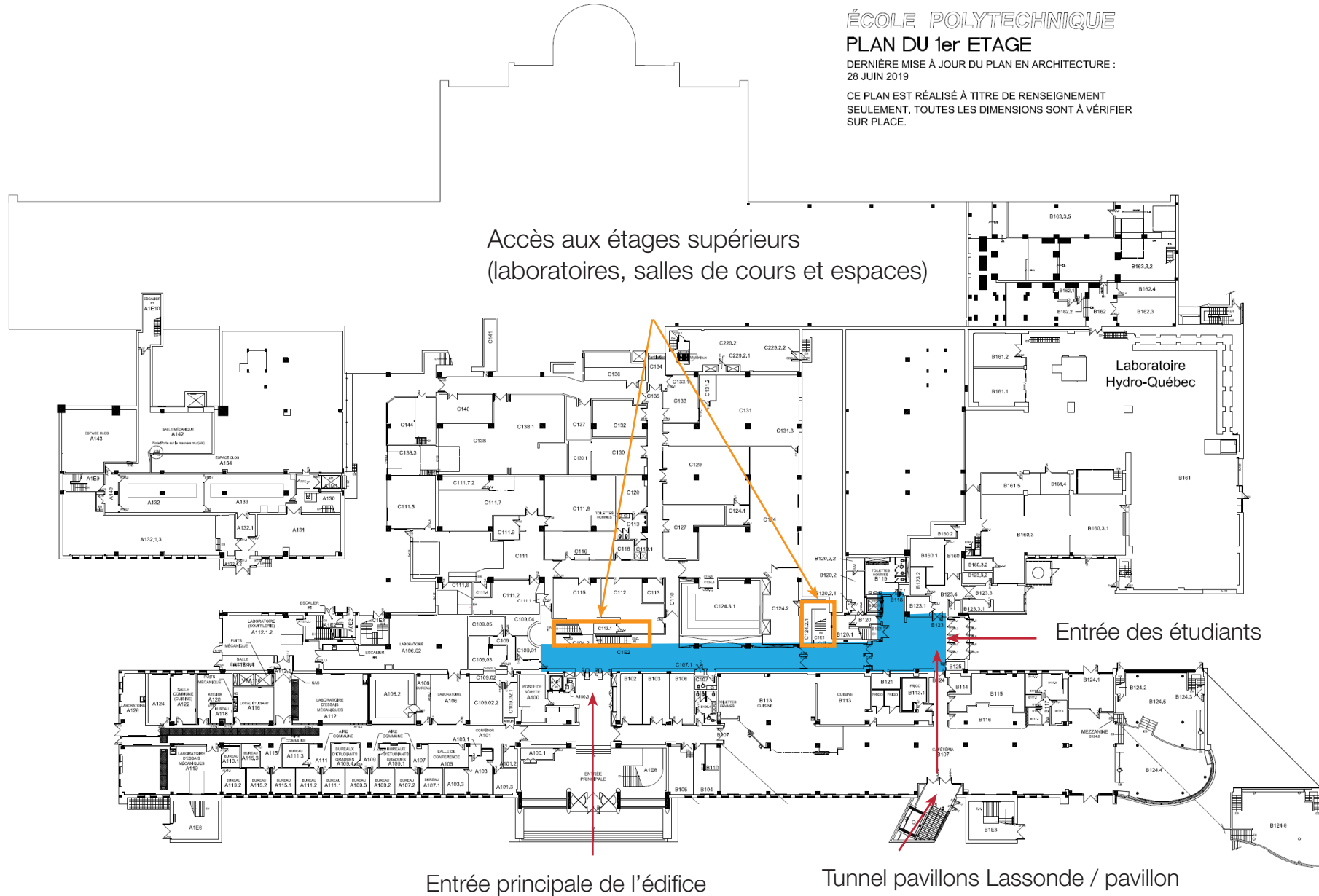
## Localisation et étendue

ÉCOLE POLYTECHNIQUE

PLAN DU 1er ETAGE

DERNIÈRE MISE À JOUR DU PLAN EN ARCHITECTURE :  
28 JUIN 2019

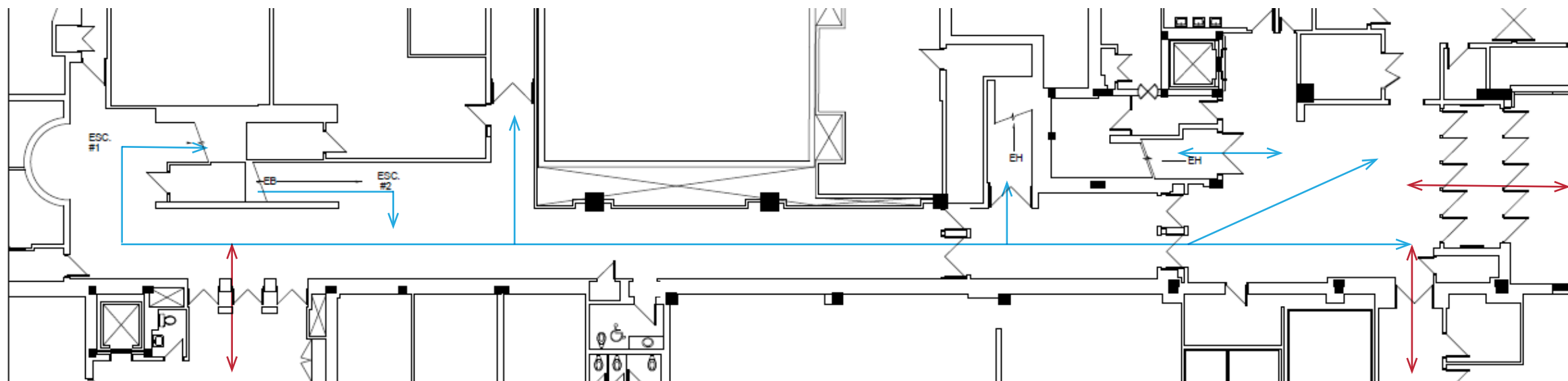
CE PLAN EST RÉALISÉ À TITRE DE RENSEIGNEMENT  
SEULEMENT. TOUTES LES DIMENSIONS SONT À VÉRIFIER  
SUR PLACE.



# À PROPOS DU CORRIDOR

## Fonctions

### UN CORRIDOR QUI EXERCE TROIS GRANDES FONCTIONS



#### Accueil

Point de convergence pour la plupart des personnes qui entrent au pavillon principal, que ce soit, depuis l'entrée des étudiants, les pavillons Lassonde ou le hall d'honneur, ce corridor est un point névralgique du campus, qui accueille quotidiennement des milliers d'étudiants.

#### Distribution

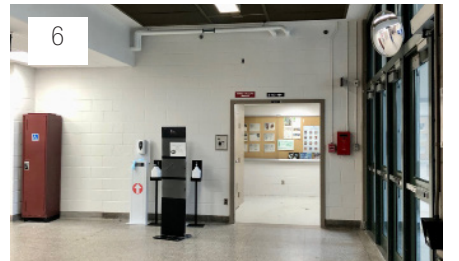
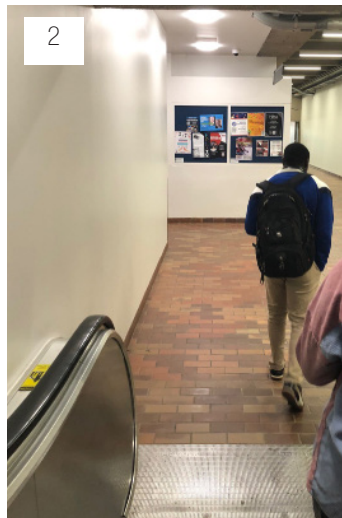
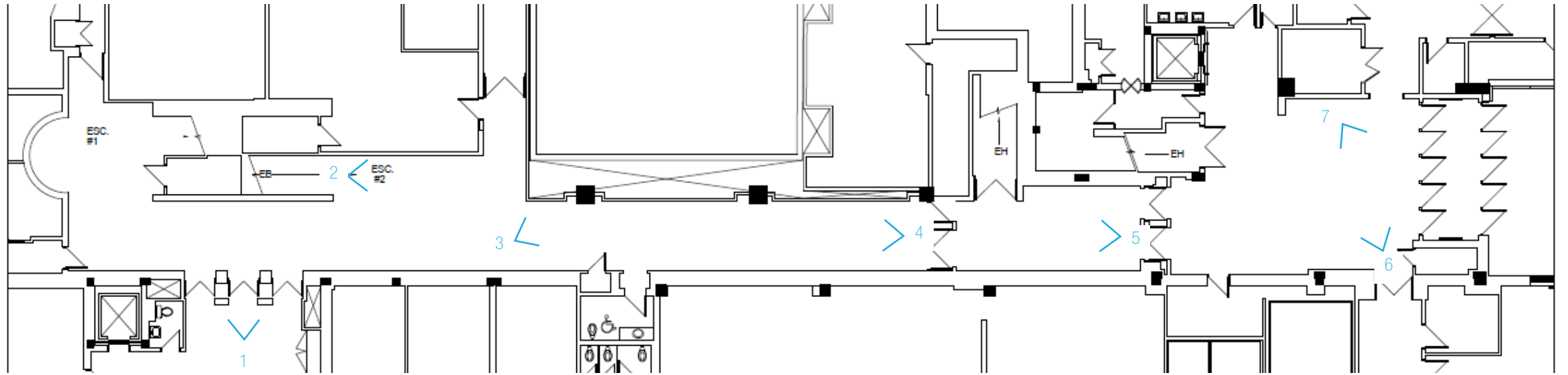
Fortement achalandé aux heures de pointe, et faisant partie du parcours d'issue (voir ci-après), il doit permettre une circulation fluide. En plus des usagers, ce corridor est fréquemment utilisé pour le transport de matériel imposant sur des chariots, ainsi que d'équipements la mise en place se salles lors d'événements.

#### Représentation

En tant que corridor de la vie étudiante, il exerce aussi une fonction de représentation. Ce sont les associations étudiantes et les sociétés techniques qui déterminent les contenus à afficher et en coordonnent la création et l'installation.

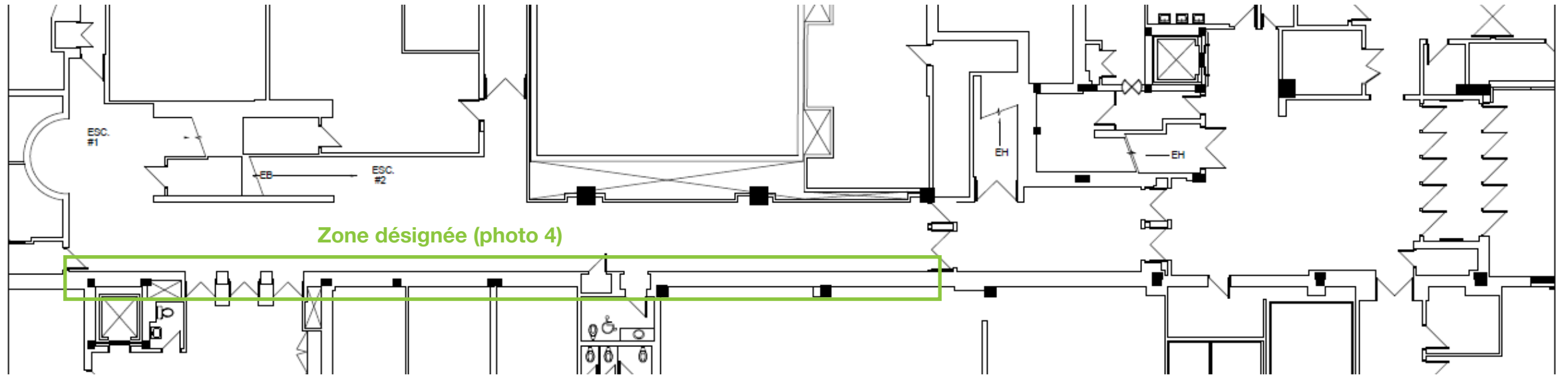
# À PROPOS DU CORRIDOR

## État de l'existant



# LE PROJET

## Zone désignée pour l'installation du système



# LE PROJET

## Spécificités du système

### Contenus à afficher

#### 1. Vie étudiante

- Type de contenu : photos
- Format : le système doit permettre l’affichage de photos de différents formats standard (Ex. 8.5x11, 11x14, 12x18, 16x20), orientation portrait et paysage
- Nombre de photos : env. 100
- Modification : 1x/session

#### 2. Réussite étudiante

- Type de contenu : photos avec légendes et code QR
- Format : Formats standards, à déterminer
- Nombre de photos : env. 20
- Modification : 1x/an

### Le système doit permettre :

- Un affichage modulaire : les contenus doivent pouvoir être organisés de différentes manières, en fonction des besoins.
- Une installation facile : ce sont les associations étudiantes qui assureront la mise en place des contenus. Elles doivent pouvoir le faire facilement, avec un minimum d’outils.
- La mise en valeur des contenus, sans engagement de frais supplémentaires pour les associations : les photos seront imprimées pas les associations, sur du papier photos. Le système doit en permettre une mise en valeur optimale (éclairage, alignement, etc.).

### Il doit être :

- Solide : il doit résister au passage des usagers, des chariots, balayeuses, etc.
- Sécurisé : seules personnes autorisées doivent être en mesure de modifier les contenus.
- Sécuritaire : le corridor étant très achalandé et parfois visité dans le cadre de soirées étudiantes, il ne doit présenter aucun risque de blessure potentielle.
- Durable : Idéalement, le système serait réalisé en matières recyclées ou recyclables
- Facile d’entretien (ménage et réparation)
- Conforme aux lignes directrices établies pour l’ambiance générale du corridor, exposées ci-après.

# LIGNES DIRECTRICES

## Ambiance générale du corridor

Suite à un atelier d'idéation organisé avec les représentants de la communauté étudiante, les critères suivants ont été établis, afin de guider l'élaboration des concepts d'aménagement du corridor.

### Émotions que l'on souhaite que les usagers ressentent en empruntant le corridor :

- Apaisement
- Calme
- Repos
  
- Appartenance à une communauté
- Nostalgie
- Fierté
  
- Nouveauté (on veut qu'ils aient envie de voir quels nouveaux éléments sont affichés cette semaine)

### Les aménagements doivent également :

1. Structurer l'espace et lui donner du caractère (p.9)
2. Rappeler la nature et être durables (p.10)
3. S'intégrer à l'existant (p.11 et 12)
  - Les concepts proposés doivent tenir compte de l'architecture d'origine du corridor: design fonctionnaliste, béton apparent, fonctions visibles
  - Idéalement, ils offrent un rappel de la vitrine étudiante, située au 2<sup>e</sup> étage



# LIGNES DIRECTRICES POUR L'ÉTABLISSEMENT DES CONCEPTS

## 1. Structurer l'espace et lui donner du caractère



Utiliser les lignes, couleurs jeux de matière pour:

- Organiser l'espace (Ex. délimiter les différentes zones d'affichage)
- L'animer, le rythmer
- Le rendre plus ludique, plus chaleureux
- Créer un cheminement, une expérience pour les usagers.

*À noter : Les images présentées dans cette section servent à illustrer le propos et ne reflètent pas forcément le style de design souhaité.*

# LIGNES DIRECTRICES POUR L'ÉTABLISSEMENT DES CONCEPTS

## 2. Rappeler la nature et être durables



- Le campus de Polytechnique est situé au coeur du Mont-Royal. Les étudiantes aimeraient donc sentir cette influence dans les espaces intérieurs. Les aménagements proposés devront donc avoir une composante biophilique.
- Le développement durable est une préoccupation majeure de notre communauté, les matériaux utilisés pour les aménagements devront donc être durables (naturels, recyclés, recyclables, à déterminer).

# LIGNES DIRECTRICES POUR L'ÉTABLISSEMENT DES CONCEPTS

## 3. S'intégrer à l'existant

Architecture d'origine du corridor



Mécanique visible

Encaissements

Béton apparent

Conserver le revêtement du plancher

# LIGNES DIRECTRICES POUR L'ÉTABLISSEMENT DES CONCEPTS

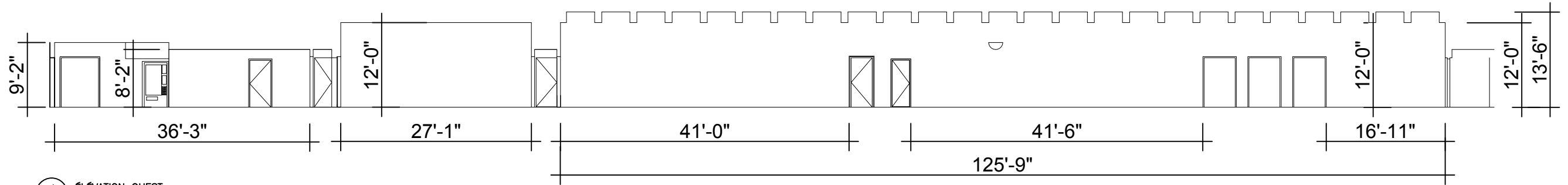
## 3. S'intégrer à l'existant

### Vitrine étudiante (2<sup>e</sup> étage)

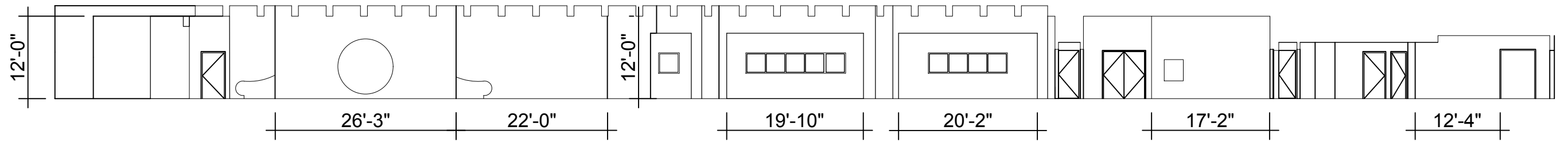
Plus d'informations sur le projet ici : <https://www.msdl.ca/projets/vitrine-etudiante/>



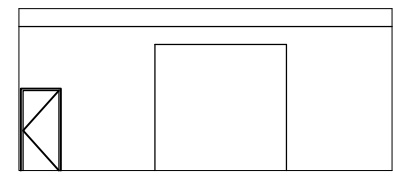
# Plan et élévations



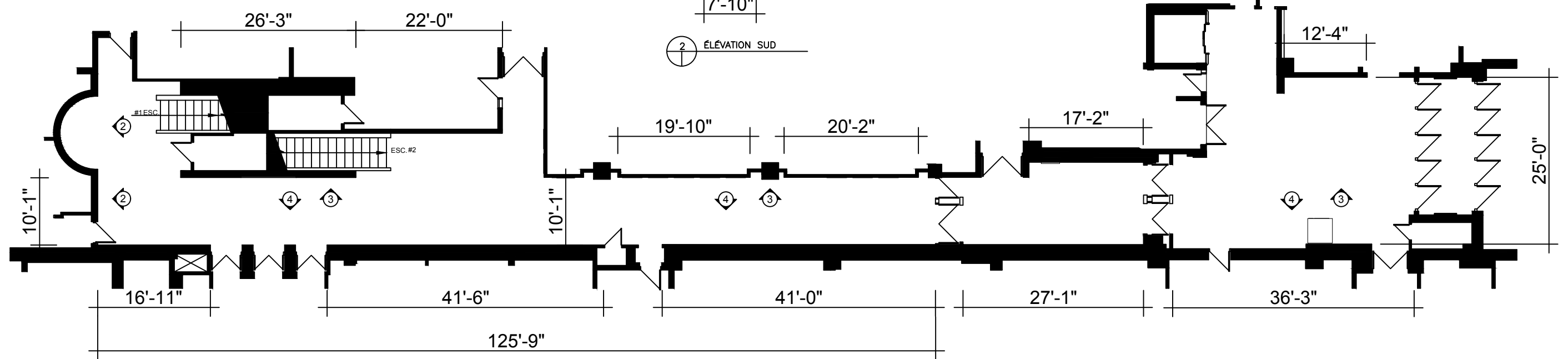
4 ÉLEVATION OUEST



3 ÉLEVATION EST



2 ÉLEVATION SUD



1 PLAN